

Zákon o ochrane pred povodňami



Ing. Božena Jacko Lysáková, Mgr. Michal Hazlinger, PhD.
Ministerstvo životného prostredia Slovenskej republiky
Sekcia vôd
Odbor manažmentu povodí a ochrany pred povodňami

Obsah

1. Úvod
2. Povodeň (*definícia*)
3. Cyklus manažmentu povodňových rizík
4. Smernica Európskeho parlamentu a Rady 2007/60/ES z 23. októbra 2007 o hodnotení a manažmente povodňových rizík:
5. Štruktúra zákona č. 7/2010 Z. z. o ochrane pred povodňami a všeobecne záväzné právne predpisy súvisiace ustanovujúce podrobnosti vykonávania tohto zákona
6. Riadenie a zabezpečenie ochrany pred povodňami v Slovenskej republike
7. Inundačné územia, ich určovanie, územné plánovanie a výstavba
8. Opatrenia na ochranu pred povodňami
9. Povodňové prehliadky
10. Povodňové plány, povodňové zabezpečovacie práce a povodňové záchranné práce
11. Povodňové komisie



Obsah



12. **Predpovedná povodňová služba, hlásna povodňová služba a varovanie obyvateľstva**
13. **Stupne povodňovej aktivity a mimoriadna situácia**
14. **Hliadková služba a jej zabezpečenie**
15. **Predkladanie správ počas povodňovej situácie**
16. **Odstraňovanie následkov povodní**
17. **Vyhodnocovanie výdavkov vynaložených počas povodňovej aktivity:**
 - a) **výdavky na povodňové zabezpečovacie práce a výdavky na povodňové záchranné práce**
 - b) **náhrady za obmedzenie vlastníckeho práva alebo užívacieho práva**
 - c) **peňažné náhrady za splnenú osobnú pomoc**
 - d) **poskytovanie vecných prostriedkov na vykonávanie opatrení na ochranu pred povodňami počas povodňovej situácie**
 - e) **náhrady za škody na majetku spôsobené v priamej súvislosti s vykonávaním povodňových zabezpečovacích prác a povodňových záchranných prác.**
18. **Povodňové škody**
19. **Predkladanie súhrnných správ o priebehu a následkoch povodní**
20. **Záver**

Povodeň

Povodňou je **dočasné zaplavenie územia**, ktoré zvyčajne nie je zaliate vodou.

Povodeň vzniká keď:

1. sa prechodne výrazne zvýši hladina vodného toku a bezprostredne hrozí vyliatie vody z koryta vodného toku alebo sa **voda z koryta vodného toku už vylieva**,
2. je dočasne **zamedzený prirodzený odtok vody** zo zrážok alebo topenia snehu do recipientu a dochádza k zaplaveniu územia vnútornými vodami,



Povodeň



Povodeň vzniká keď:

3. hrozí vyliatie vody z koryta vodného toku alebo **sa voda z koryta vodného toku vylieva** v dôsledku:

- **chodu ľadov**, vzniku ľadovej zátarasy, ľadovej zápchy

alebo

- **vytvorenia iných prekážok** v koryte vodného toku, na mostoch, priepustoch alebo na zaplavovanom území,

4. sa **zaplavuje územie** následkom

- **intenzívnych zrážok**

alebo

- hromadenia sa vody **z topiaceho sa snehu**,



Povodeň

Povodeň vzniká keď:

5. sa **zaplavuje chránené územie** v dôsledku **vystúpenia hladiny podzemnej vody nad povrch terénu**, ktoré spôsobuje dlhotrvajúci vysoký vodný stav vo vodnom toku,
6. hrozí vyliatie vody z koryta vodného toku alebo **sa voda z koryta vodného toku vylieva** v dôsledku **poruchy alebo havárie na vodnej stavbe**.



Cyklus manažmentu povodňových rizík



Ochrana pred povodňami je permanentný proces, ktorý opisuje cyklus manažmentu povodňových rizík.

Cyklus manažmentu povodňových rizík sa skladá:

1. z prevencie spočívajúcej:
 - a) v zohľadnení povodňových rizík v územnom plánovaní a vo výstavbe na bezpečných miestach,
 - b) vo vhodnom využívaní krajiny, v racionálnom hospodárení v lesoch a na poľnohospodárskej pôde,
2. z prípravy, realizácie, údržby a opráv preventívnych technických a netechnických opatrení na ochranu území pred záplavami v krajine, na urbanizovaných územiach a vodných tokoch,
3. z organizačnej, metodickej, technickej a personálnej pripravenosti správcov vodných tokov a zložiek integrovaného záchranného systému na vykonávanie zásahov v čase nebezpečenstva povodní,

Cyklus manažmentu povodňových rizík

Cyklus manažmentu povodňových rizík sa skladá:

4. z účinnej reakcie na povodňovú situáciu:
 - a) nepretržitým monitorovaním meteorologickej a hydrologickej situácie,
 - b) vydávaním meteorologických a hydrologických predpovedí a včasného varovania pred nebezpečenstvom povodne,
 - c) vykonávaním zásahov povodňových zabezpečovacích a povodňových záchranných prác a ďalších opatrení na ochranu ľudského zdravia, životného prostredia, kultúrneho dedičstva a hospodárskych činností pred povodňami,
5. z odstraňovania následkov povodní a poučenia z ich priebehu:
 - a) obnovením podmienok na normálny život v povodňami zasiahnutých územiach, zmiernením sociálnych a ekonomických dopadov záplav na postihnuté obyvateľstvo,
 - b) analyzovaním príčin, priebehu a následkov povodní,
 - c) rozborom účinnosti preventívnych opatrení a opatrení, ktoré sa vykonávali v čase povodní,
 - d) aktualizáciou plánov manažmentu povodňových rizík a povodňových plánov.



Smernica 2007/60/ES

Členské štáty EÚ po povodniach v roku 2002 požiadali Európsku komisiu, aby zhodnotila stav ochrany pred povodňami. Európska komisia vydala v júli 2004 správu o manažmente povodňového rizika, prevencii, ochrane a zmierňovaní škôd, v ktorej podrobne analyzovala aktuálny stav a konštatovala, že zosúladená činnosť na úrovni Európskej únie by mohla byť výrazným prínosom pre zvýšenie úrovne protipovodňovej ochrany.

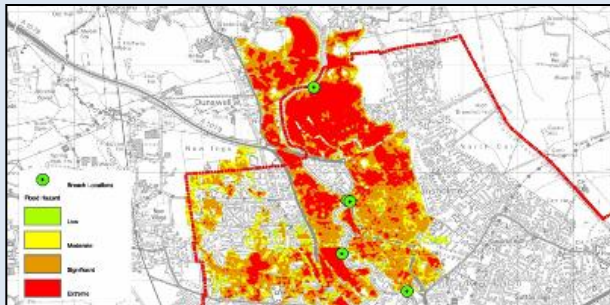
V právnej oblasti Európska komisia preskúmala 3 základné možnosti:

1. **Nečinnosť** Európskej únie by znamenala zachovanie súčasného prístupu k posudzovaniu a manažmentu povodňových rizík.
2. **Rozšírenie vecného obsahu Rámcovej smernice o vode** a komplikovaný proces schvaľovania jej novely by na dlhšiu dobu spôsobil spomalenie alebo aj pozastavenie realizácie opatrení vytýčených vo vodných plánoch a v programoch opatrení na dosiahnutie environmentálnych cieľov smernice.
3. **Podrobný normatívny právny dokument** by nemohol vhodne odrážať rozmanitosť prírodných podmienok, charakter príčin vzniku a priebehu povodní a ani odlišnosti systémov organizácie a vykonávania jednotlivých druhov opatrení na ochranu pred povodňami.

Diskusia medzi štátmi Európskej únie v prípravnom období dokázala, že optimálny postup je prijatie nového, **právne záväzného dokumentu – smernice**, ktorá bude úzko koordinovaná s RSV.



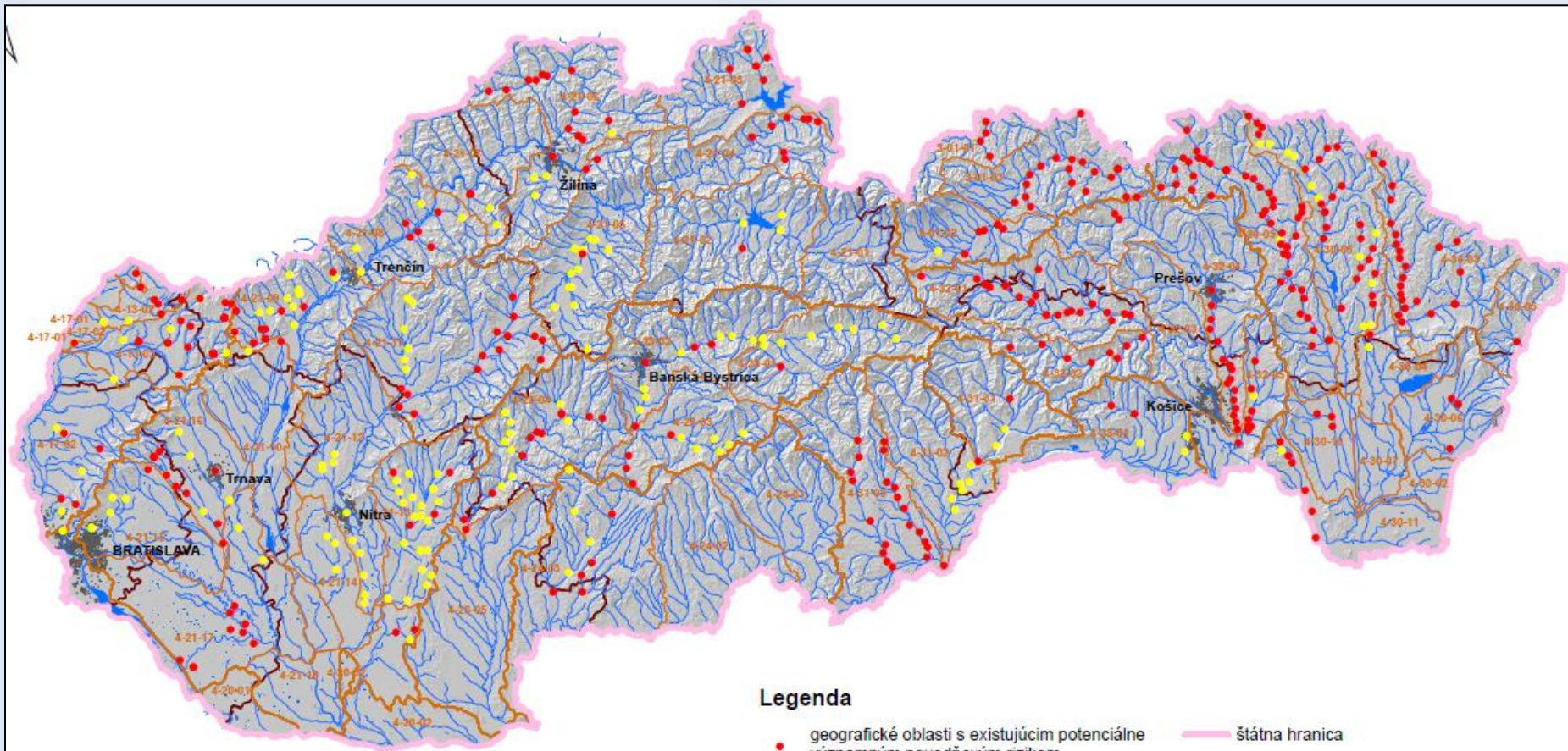
Smernica 2007/60/ES



Smernica 2007/60/ES ukladá členským štátom Európskej únie vykonávanie činností, ktoré sa budú permanentne prehodnocovať a podľa potrieb aktualizovať každých 6 rokov:

1. Na území každého štátu vykonať **do 22.12.2011 predbežné hodnotenie povodňového rizika** s cieľom určiť oblasti, v ktorých existujú potenciálne významné povodňové riziká alebo možno predpokladať ich pravdepodobný výskyt.
2. Pre oblasti, v ktorých bola identifikovaná existencia významných povodňových rizík a oblasti, v ktorých možno predpokladať ich pravdepodobný výskyt, **do 22.12.2013** vyhotoviť:
 - a) **mapy povodňového ohrozenia**, ktoré zobrazia rozsah záplav územia povodňami s rôznymi dobami opakovania,
 - b) **mapy povodňového rizika**, ktoré znázornia pravdepodobné následky povodní zobrazených na mapách povodňového ohrozenia na obyvateľstvo, hospodárske aktivity, kultúrne dedičstvo a životné prostredie.
3. Pre oblasti, v ktorých boli identifikované existujúce alebo potenciálne povodňové riziká, na základe vyhodnotenia informácií získaných z predbežného hodnotenia povodňového rizika, máp povodňového ohrozenia a máp povodňového rizika stanoviť vhodné ciele manažmentu povodňových rizík a **do 22.12.2015** vypracovať **plány manažmentu povodňového rizika**, ktoré budú obsahovať konkrétne opatrenia na zníženie nepriaznivých dôsledkov povodní zoradené podľa poradia naliehavosti ich realizácie.

Implementácia smernice 2007/60/ES



Do predbežného hodnotenia povodňového rizika bolo **zahrnutých 2 459 geografických oblastí** na celom území Slovenska. Pri prvom predbežnom hodnotení povodňového rizika v rokoch 2010 - 2011 bolo v SR **identifikovaných spolu 559 oblastí** (1 286,445 km vodných tokov) s výskytom významného povodňového rizika, z toho:

- 378 geografických oblastí, v ktorých **existuje potenciálne významné povodňové riziko**,
- 181 geografických oblastí, v ktorých možno predpokladať, že je **pravdepodobný výskyt významného povodňového rizika**.

Štruktúra zákona č. 7/2010 Z. z. o ochrane pred povodňami

Zákon č. 7/2010 Z. z. o ochrane pred povodňami je rozdelený na 9 častí a má 53 paragrafov. Štruktúra zákona:

Prvá časť: Základné ustanovenia

- § 1: Predmet úpravy
- § 2: Povodeň
- § 3: Ochrana pred povodňami

Druhá časť: Opatrenia na ochranu pred povodňami

- § 4: Opatrenia na ochranu pred povodňami
- § 5: Predbežné hodnotenie povodňového rizika
- § 6: Mapa povodňového ohrozenia
- § 7: Mapa povodňového rizika
- § 8: Plán manažmentu povodňového rizika
- § 9: Koordinácia plánu manažmentu povodňového rizika s plánom manažmentu povodia a ostatnými priestorovými plánovacími nástrojmi
- § 10: Povodňový plán
- § 11: Stupne povodňovej aktivity
- § 12: Mimoriadna situácia
- § 13: Povodňová prehliadka
- § 14: Predpovedná povodňová služba
- § 15: Hlásna povodňová služba a varovanie obyvateľstva



Štruktúra zákona č. 7/2010 Z. z. o ochrane pred povodňami

Štruktúra zákona č. 7/2010 Z. z. o ochrane pred povodňami:

Druhá časť: Opatrenia na ochranu pred povodňami

- § 16: Hliadková služba
- § 17: Povodňové zabezpečovacie práce
- § 18: Povodňové záchranné práce
- § 19: Predkladanie správ, vyhodnocovanie výdavkov a povodňových škôd

Tretia časť: Územia ovplyvnené povodňou

- § 20: Inundačné územie
- § 21: Územie s retenčným potenciálom

Štvrtá časť: Riadenie a organizácia ochrany pred povodňami

- § 22: Riadenie a zabezpečovanie ochrany pred povodňami
- § 23: Ministerstvo (*životného prostredia SR*)
- § 24: Okresný úrad v sídle kraja
- § 25: Okresný úrad
- § 26: Obec
- § 27: Povodňová komisia



Štruktúra zákona č. 7/2010 Z. z. o ochrane pred povodňami

Štruktúra zákona č. 7/2010 Z. z. o ochrane pred povodňami :

Piata časť: Úlohy ostatných orgánov pri ochrane pred povodňami

- § 28: Ministerstvo vnútra
- § 29: Ministerstvá a ostatné ústredné orgány štátnej správy
- § 30: *zrušený zákonom č. 180/2013 Z. z. (Obvodný úrad v sídle kraja)*
- § 31: Krajské riaditeľstvo Hasičského a záchranného zboru
- § 32: Vyšší územný celok
- § 33: Regionálna správa ciest
- § 34: *zrušený zákonom č. 180/2013 Z. z. (Obvodný úrad)*
- § 35: Okresné riaditeľstvo Hasičského a záchranného zboru

Šiesta časť: Povinnosti osôb (*právnických osôb, fyzických osôb – podnikateľov a fyzických osôb*)

- § 36: Správca vodohospodársky významných vodných tokov a správca drobného vodného toku
- § 37: Vlastník, správca a užívateľ stavieb, objektov alebo zariadení
- § 38: Hasičské jednotky
- § 39: Policajný zbor
- § 40: Ozbrojené sily Slovenskej republiky
- § 41: Osoba (*právnická osoba, fyzická osoba – podnikateľ a fyzická osoba*)



Štruktúra zákona č. 7/2010 Z. z. o ochrane pred povodňami

Štruktúra zákona č. 7/2010 Z. z. o ochrane pred povodňami :

Siedma časť: Výdavky na ochranu pred povodňami

- § 42: Výdavky na preventívne opatrenia
- § 43: Výdavky počas povodne a po povodni
- § 44: Náhrada za obmedzenie vlastníckeho práva alebo užívacieho práva, osobnú pomoc, škodu na majetku a za vecný prostriedok počas povodňovej situácie
- § 45: Prostriedky na výkon povodňových zabezpečovacích prác a povodňových záchranných prác

Ôsma časť: Zodpovednosť za porušenie povinností

- § 46: Správne delikty
- § 47: Priestupky

Deviata časť: Záverečné ustanovenia

- § 48: Spoločné ustanovenia
- § 49: Prechodné ustanovenia
- § 50: Splnomocňovacie ustanovenia
- § 51: bez názvu (*preberanie právnych aktov Európskych spoločenstiev a Európskej únie*)
- § 52: Zrušovacie ustanovenia
- § 53: Účinnosť



Všeobecne záväzné právne predpisy k zákonu č. 7/2010 Z. z.



1. Vyhláška č. 204/2010 Z. z., ktorou sa ustanovujú podrobnosti o vykonávaní predpovednej povodňovej služby
2. Vyhláška č. 159/2014 Z. z., ktorou sa ustanovujú podrobnosti o vyhodnocovaní výdavkov na povodňové zabezpečovacie práce, povodňové záchranné práce a povodňových škôd (*nahradila vyhlášku č. 251/2010 Z. z.*)
3. Vyhláška č. 252/2010 Z. z., ktorou sa ustanovujú podrobnosti o predkladaní priebežných správ o povodňovej situácii a súhrnných správ o priebehu povodní, ich následkoch a vykonaných opatreniach
4. Vyhláška č. 261/2010 Z. z., ktorou sa ustanovujú podrobnosti o obsahu povodňových plánov a postup ich schvaľovania
5. Vyhláška č. 313/2010 Z. z., ktorou sa ustanovujú podrobnosti o predbežnom hodnotení povodňového rizika a o jeho prehodnocovaní a aktualizovaní
6. Vyhláška č. 419/2010 Z. z., ktorou sa ustanovujú podrobnosti o vyhotovovaní máp povodňového ohrozenia a máp povodňového rizika, o uhrádzaní výdavkov na ich vypracovanie, prehodnocovanie a aktualizáciu a o navrhovaní a zobrazovaní rozsahu inundačného územia na mapách
7. Vyhláška č. 112/2011 Z. z., ktorou sa ustanovujú podrobnosti o obsahu, prehodnocovaní a aktualizácii plánov manažmentu povodňového rizika

Riadenie a zabezpečenie ochrany pred povodňami na Slovensku

Ochrana pred povodňami sú činnosti, ktoré sú zamerané:

- a) na zníženie povodňového rizika na povodňami ohrozenom území,
- b) na predchádzanie záplavám spôsobovanými povodňami,
- c) na zmierňovanie nepriaznivých následkov povodní na ľudské zdravie, životné prostredie, kultúrne dedičstvo a na hospodársku činnosť.

Ochrana pred povodňami vykonávajú:

- a) orgány ochrany pred povodňami, ktorými sú MŽP SR, okresné úrady v sídle kraja a okresné úrady,
- b) ostatné orgány štátnej správy, najmä Ministerstvo vnútra SR, Ministerstvo pôdohospodárstva a rozvoja vidieka SR, Ministerstvo obrany SR a Ministerstvo zdravotníctva SR,
- c) orgány územnej samosprávy (*obce a samosprávne kraje*),
- d) povodňové komisie obcí, obvodné povodňové komisie, krajské povodňové komisie a Ústredná povodňová komisia,
- e) správca vodohospodársky významných vodných tokov a správcovia drobných vodných tokov,
- f) vlastníci, správcovia a užívatelia pozemkov, stavieb, objektov alebo zariadení, ktoré sú umiestnené na vodnom toku alebo v inundačnom území,
- g) iné právnické osoby, fyzické osoby – podnikatelia a fyzické osoby.



Určovanie inundačných území

Zákon č. 364/2004 Z. z. o vodách (§ 46 ods. 1):

Inundačným územím je územie priľahlé k vodnému toku, zaplavované vyliatím vody z koryta, ktoré je vymedzené

- a) ochrannou hrádzou alebo protipovodňovou líniou, alebo
- b) záplavovou čiarou.

Zákon č. 7/2010 Z. z. o ochrane pred povodňami (§ 20 ods. 1):

Inundačné územie pri

- a) ohrádzovanom vodnom toku je územie medzi korytom vodného toku a trasou ochrannej hrádze alebo protipovodňovej línie alebo medzi korytom vodného toku a inou stavbou, ktorá je vopred určená na ochranu územia pred povodňami,
- b) neohrádzovanom vodnom toku je územie medzi korytom vodného toku a záplavovou čiarou povodne.



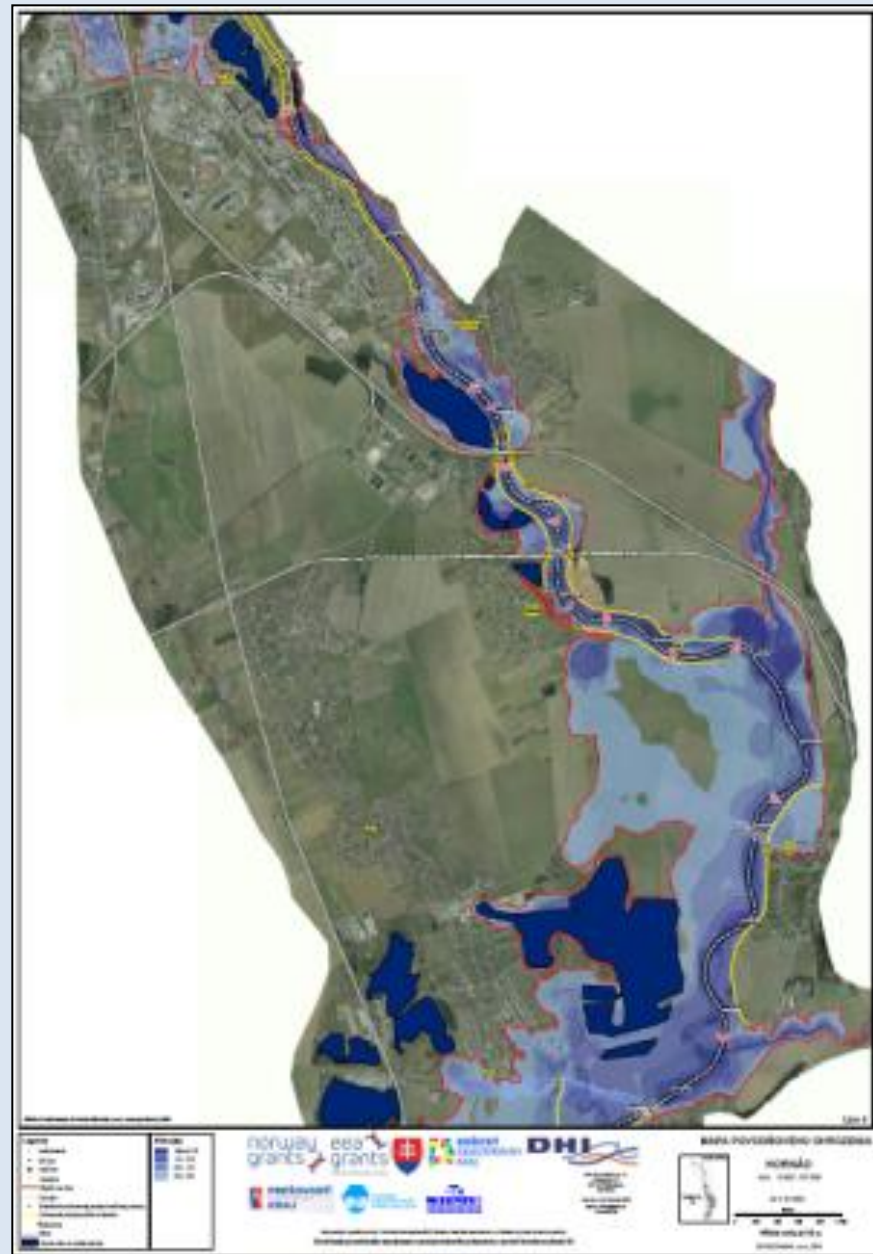
Určovanie inundačných území

Základným materiálom na určenie inundačného územia pri neohrádzovanom vodnom toku je **mapa povodňového ohrozenia**, na ktorej je zobrazený možný rozsah zaplavovaného územia (§ 6 ods. 2 zákona č. 7/2010 Z. z.):

- a) povodňou s malou pravdepodobnosťou výskytu, spravidla povodne ktoré sa môžu opakovať priemerne raz za **1000 rokov** ($Q_{\max.1000}$) a prípadne menej často, alebo povodne s výnimočne nebezpečným priebehom,
- b) povodňou so strednou pravdepodobnosťou výskytu, pričom sa môžu opakovať priemerne raz za **100 rokov** ($Q_{\max.100}$),
- c) povodne s veľkou pravdepodobnosťou výskytu, pričom sa môžu opakovať priemerne raz za **50, 10 a 5 rokov** ($Q_{\max.50}$, $Q_{\max.10}$ a $Q_{\max.5}$).

Mapy povodňového ohrozenia a mapy povodňového rizika (§ 6 ods. 8 a § 7 ods. 3 zákona č. 7/2010 Z. z.):

1. boli dokončené **22.12.2013**,
2. budú prehodnotené a v prípade potreby aktualizované **do 22.12.2019** a potom **každých 6 rokov**.



Určovanie inundačných území



Správca vodohospodársky významných vodných tokov (SVP, š. p.) vypracuje návrh rozsahu inundačného územia pre územie pri neohrádzovanom vodnom toku a predloží ho na určenie príslušnému orgánu štátnej vodnej správy (§ 20 ods. 3 zákona č. 7/2010 Z. z.).

Rozsah inundačného územia:

1. pri vodohospodársky významnom vodnom toku určuje vyhláškou **okresný úrad** na základe § 61 písm. i) prvého bodu zákona č. 364/2004 Z. z. o vodách,
2. pri drobnom vodnom toku, v prenesenom výkone pôsobnosti na úseku štátnej vodnej správy, určuje **obec** všeobecne záväzným nariadením podľa § 63 ods. 4 písm. b) zákona č. 364/2004 Z. z. o vodách.

Do zoznamu vodohospodársky významných vodných tokov sú zaradené vodné toky a ich ucelené úseky (**vyhláška č. 211/2005 Z. z.**):

- a) vodné toky, ktorými prechádza štátna hranica,
- b) vodné toky, ktoré sa využívajú ako vodárenský zdroj alebo sa môžu využívať ako vodárenské zdroje (*vodárenské vodné toky*),
- c) vodné toky s plavebným využitím,
- d) vodné toky s významným odberom vody pre priemysel a pre poľnohospodárstvo
- e) vodné toky využívané na iné účely, napríklad na využívanie hydroenergetického potenciálu, ako vody vhodné pre život rýb a reprodukciu pôvodných druhov rýb alebo na rekreáciu.

Určovanie inundačných území

Návrh na určenie rozsahu inundačného územia obsahuje (§ 8 ods. 4 vyhlášky č. 419/2010 Z. z.):

1. názvy obcí alebo názvy katastrálnych území obcí, cez ktoré prebieha navrhnutá vonkajšia hranica inundačného územia,
2. názov vodného toku alebo vodných tokov, číslo hydrologického poradia a identifikačné číslo,
3. technickú správu, v ktorej je uvedený opis a odôvodnenie návrhu priebehu vonkajšej hranice inundačného územia spolu so vzdialenosťami jej jednotlivých úsekov od koryta vodného toku a opis funkčného využívania územia medzi navrhnutou vonkajšou hranicou inundačného územia a korytom vodného toku,
4. odhady maximálnych prietokov povodní, ktoré sa použili pri určení záplavových čiar ohraničujúcich navrhnutý rozsah inundačného územia,
5. rozmnoženinu mapy inundačného územia vo vhodnej mierke, ktorá je spravidla vyhotovená na podklade ortofotosnímkov územia; na mape inundačného územia je zobrazený priebeh úsekov záplavových čiar, ktoré ohraničujú navrhnutý rozsah inundačného územia,
6. dátový nosič, na ktorom sú zapísané súradnice navrhnuťej vonkajšej hranice inundačného územia v záväzných geodetických systémoch.



Určovanie inundačných území

Návrh na určenie rozsahu inundačného územia sa predkladá (§ 8 ods. 1 vyhlášky č. 419/2010 Z. z.):

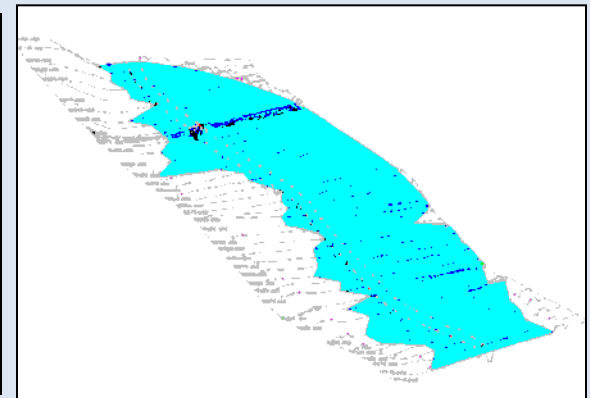
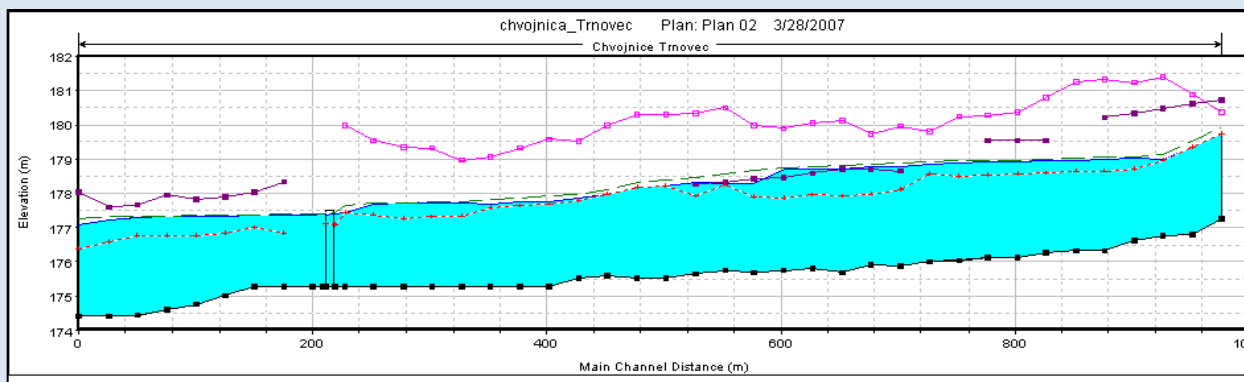
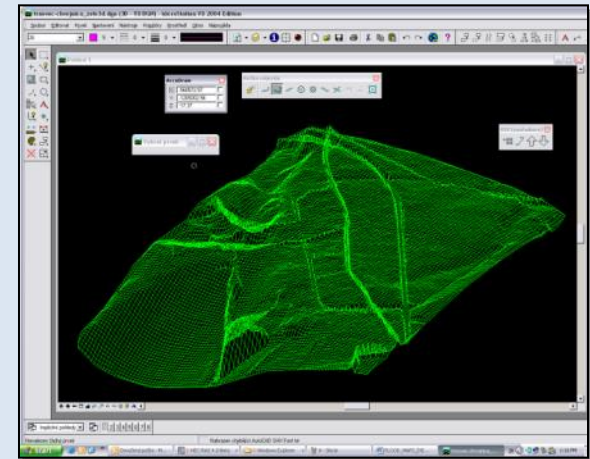
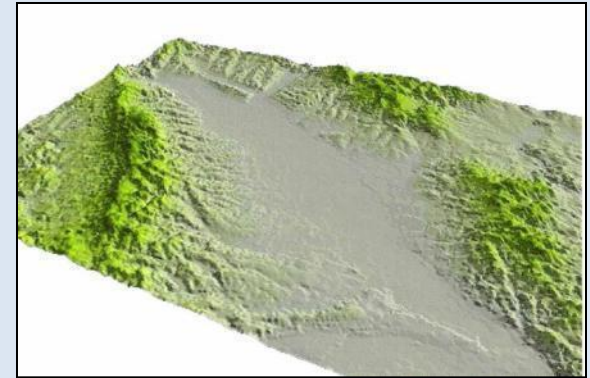
1. po vyhotovení alebo aktualizácii mapy povodňového ohrozenia,
2. z vlastného podnetu správcu vodného toku,
3. z podnetu obce, stavebného úradu, stavebníka alebo inej právnickej osoby, fyzickej osoby - podnikateľa alebo fyzickej osoby,
4. pri vyhotovovaní, zmenách alebo dopĺňaní územnoplánovacej dokumentácie regiónu, obce alebo zóny:
 - a) ak sa pri neohrádzovanom vodnom toku v návrhu priestorového usporiadania a funkčného využitia územia predpokladá výstavba objektov alebo vykonávanie činností podľa § 20 ods. 6 a 7 zákona č. 7/2010 Z. z.
 - b) pri ohrádzovanom vodnom toku, ktorého ochranná líniová stavba je navrhnutá na prietok menší, ako je aktuálny odhad maximálneho prietoku povodne $Q_{\max.100}$



Určovanie inundačných území

Výdavky na vypracovanie a predloženie návrhu na určenie rozsahu inundačného územia sú výdavky najmä na:

1. vydanie odhadu maximálneho prietoku povodní so strednou pravdepodobnosťou výskytu a povodní s veľkou pravdepodobnosťou výskytu,
2. nadobudnutie práva na použitie súboru priestorových údajov o území na vyhotovenie mapy inundačného územia,
3. zabezpečenie doplňujúcich geodetických údajov na zostavenie modelu,
4. určenie priebehov maximálnych hladín povodní vo vodných tokoch pri navrhovanom inundačnom území,
5. vypracovanie návrhu na určenie rozsahu inundačného územia vrátane výdavkov na zobrazenie rozsahu inundačného územia na mape.



Určovanie inundačných území



Výdavky na vypracovanie a predloženie návrhu inundačného územia hradí:

- a) SVP, š. p., keď bol návrh vypracovaný po vyhotovení alebo aktualizácii mapy povodňového ohrozenia,
- b) správca vodného toku, keď bol návrh vypracovaný na jeho podnet,
- c) obec, stavebný úrad, stavebník alebo iná právnická osoba, fyzická osoba – podnikateľ alebo fyzická osoba, keď dala podnet na vypracovanie návrhu,
- d) obstarávateľ územnoplánovacej dokumentácie, keď je určenie inundačného územia potrebné pri vyhotovovaní, zmenách alebo dopĺňaní územnoplánovacej dokumentácie regiónu, obce alebo zóny.

Vyhlička okresného úradu alebo všeobecne záväzné nariadenie obce o určení rozsahu inundačného územia a návrh na určení rozsahu inundačného územia sa predkladá stavebnému úradu aj s mapou inundačného územia.

Inundačné územie a územné plánovanie

SVP, š. p., poskytuje mapy povodňového ohrozenia do troch mesiacov po ich vypracovaní, prehodnotení a aktualizácii (§ 6 ods. 9 zákona č. 7/2010 Z. z.):

1. Ministerstvu vnútra SR,
2. územne príslušnému okresnému úradu v sídle kraja a okresnému úradu,
3. vyššiemu územnému celku,
4. dotknutej obci alebo obciam.

Podľa § 6 ods. 9 zákona č. 7/2010 Z. z.:

- a) obec zabezpečuje vyznačenie všetkých záplavových čiar zobrazených na mapách povodňového ohrozenia do územného plánu obce alebo územného plánu zóny pri najbližšom preskúmaní schváleného územného plánu,
- b) ak obec nemá spracovaný územný plán obce, využíva mapy povodňového ohrozenia v činnosti stavebného úradu.



Inundačné územie a územné plánovanie



Povodne sú súčasťou kolobehu vody v prírode a vyskytovali sa už milióny rokov predtým, ako sa vyvinul človek.

Problémy ľudstva s povodňami začali až potom, keď popri pozitívnych účinkoch, aké mali napríklad povodne v Níle, ktoré pomáhali zabezpečovať obživu obyvateľstva v starovekom Egypte, záplavy začali ohrozovať životy, zdravie a majetok obyvateľstva a hospodárske aktivity spoločnosti.

Za to, že povodne spoločnosti škodia, nemôže príroda, ale ľudia si to spôsobili sami, pretože vode zobrali prirodzený priestor a postavili sa jej do cesty.

Zásahy ľudí do krajiny, spôsoby hospodárenia v lesoch, na poľnohospodárskej pôde a rozsiahla urbanizácia, evidentne ovplyvnili povodňový režim, ale nie sú primárnou príčinou vzniku povodní.



Inundačné územie a územné plánovanie

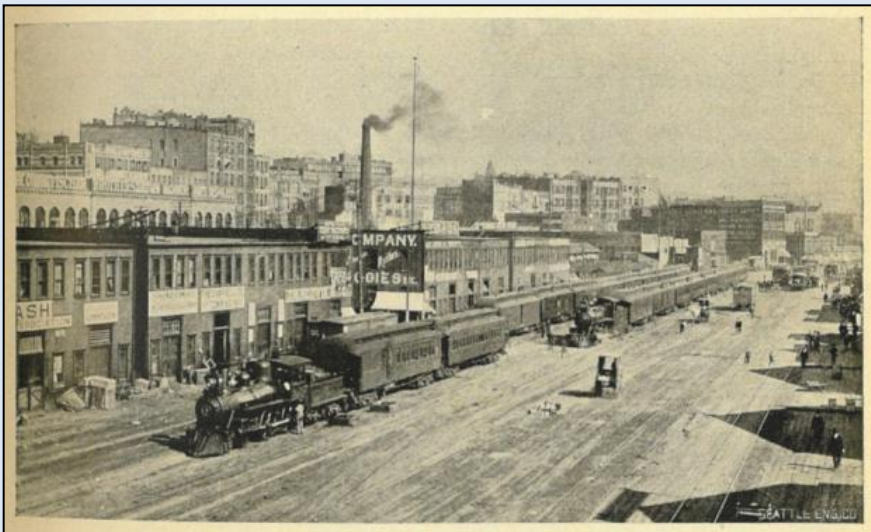


Rozvoj priemyslu v 19. storočí spôsobil, že sa celé mestské časti rozvinuli v oblastiach, ktoré boli ohrozované povodňami:

- priemysel potreboval rieky na dopravu a ako zdroj vody pre výrobu,
- cena pozemkov na záplavami ohrozených územiach bola nízka.

Lokalizáciu priemyslu pri riekach podporovali aj dopravné trasy, najmä budovanie železničných tratí, ktoré sa z terénnych dôvodov stavali v údoliach pozdĺž vodných tokov.

V blízkosti fabrík vnikali sídliská pre zamestnancov. Obdobie priemyselnej revolúcie bolo zároveň obdobím prehnane silnej viery vo veľké možnosti technického pokroku a ľudského umu. Snaha ovládnuť prírodné živly technickými prostriedkami pretrváva až do súčasnosti.



Inundačné územie a územné plánovanie

Princíp prevencie je jedným zo základných pilierov trvalo udržateľného rozvoja. **Prevencia** je uprednostňovanie riešení, ktoré sa v konečnom dôsledku prejavujú ako lacnejšie v porovnaní s výdavkami vynakladanými na odstraňovanie následkov.

Riziko je vzťah medzi samotným ohrozením (*povodeň*) a receptorom (*zastavané územie*). **Nulové riziko** je tam, kde neexistuje ohrozenie (*povodeň*) alebo receptor (*urbanizované územie*), resp. tam, kde medzi nimi nie je žiadny vzťah.

Najjednoduchším, najlacnejším a najúčinnnejším opatrením na ochranu pred povodňami **je nepostaviť sa povodňam do cesty**. Určovanie inundačných území a obmedzenie nevhodných aktivít na týchto územiach je významným preventívnym opatrením v ochrane pred povodňami.

Pokiaľ sa zastavané územie nachádza:

- pri neohrádzovanom vodnom toku,
- na trasách povrchového odtoku,

je veľmi zraniteľné povodňami. **Územné plány** by mali plniť **preventívnu úlohu** – nevystaviť urbanizované územia zbytočnému riziku záplav povodňami.



Inundačné územie a územné plánovanie



V inundačnom území je zakázané umiestňovať (§ 20 ods. 6 zákona č. 7/2010 Z. z.):

- a) bytové budovy,
- b) nebytové budovy okrem ubytovacích zariadení na krátkodobé pobyty, ktoré nezhoršia odtok povrchových vôd, chod ľadov alebo kvalitu vody, sú odolné voči tlaku vody a sú chránené pred zaplavením interiéru vodou,
- c) stavby, objekty alebo zariadenia, ktoré môžu zhoršiť odtok povrchových vôd, chod ľadov alebo kvalitu vody,
- d) materiál a predmety, ktoré môžu zhoršiť odtok povrchových vôd, chod ľadov alebo kvalitu vody alebo ktoré by mohla voda počas povodne odplaviť,
- e) stavby, objekty alebo zariadenia, ktoré obsahujú škodlivé látky a obzvlášť škodlivé látky,
- f) čerpace stanice pohonných látok,
- g) odkaliská,
- h) skládky odpadu a zariadenia na spracovanie starých vozidiel,
- i) iné stavby, objekty alebo zariadenia, ktoré by mohla voda počas povodne poškodiť alebo odplaviť.

Inundačné územie a územné plánovanie

V inundačnom území je zakázané:

1. zriaďovať oplotenie, živý plot alebo inú obdobnú prekážku, ktorá zhoršuje podmienky na odtok povrchových vôd,
2. ťažiť zeminu, piesok, štrk alebo nerasty bez povolenia okresného úradu alebo okresného úradu v sídle kraja,
3. vykonávať terénne úpravy, ktoré môžu zhoršiť odtok povrchových vôd počas povodne,
4. obhospodarovať lesné a poľnohospodárske pozemky alebo záhrady spôsobom, pri ktorom by mohlo dôjsť k zhoršeniu odtoku povrchových vôd počas povodne,
5. zriaďovať tábory, kempy a iné dočasné ubytovacie zariadenia okrem krátkodobého turistického stanovania.

Ak je na inundačnom území nevyhnutné vykonať terénne úpravy a opatrenia zamerané na ochranu prírody a krajiny, ktoré by mohli zhoršiť odtok povrchových vôd a chod ľadov, je potrebné súčasne realizovať opatrenia na kompenzáciu ich nepriaznivých účinkov.



Inundačné územie a územné plánovanie



Stavby, objekty a zariadenia, ktorých umiestnenie v inundačnom území je zakázané, ale ku dňu nadobudnutia účinnosti tohto zákona boli právoplatne povolené, zostávajú zachované (§ 49 ods. 3 zákona č. 7/2010 Z. z.).

Vlastník, správca alebo užívateľ týchto stavieb, objektov a zariadení vykoná opatrenia na ich ochranu pred povodňami do jedného roka po určení inundačného územia na vlastné výdavky.



Opatrenia na ochranu pred povodňami



1. Úpravy

- a) v lesoch,
- b) na poľnohospodárskej pôde,
- c) urbanizovaných územiach,

čo sú opatrenia na účelne zadržiavanie vody v krajine a na ochranu pred nebezpečným povrchovým odtokom.



Opatrenia na ochranu pred povodňami

Pre intenzitu tvorby povrchového odtoku platí vzostupný rad:

les ⇒ **trvalé trávne porasty** ⇒ **krmoviny** ⇒ **obilniny** ⇒ **okopaniny** ⇒ **obnažené pole**.

Mnohé štúdie upozorňujú na skutočnosť, že vplyv lesa na povodne je obmedzený, pričom dôležitú úlohu má lesná pôda. **Retenčná kapacita lesných porastov** (*intercepcia, opadanka a pôda*) je v podmienkach Slovenska **za ideálneho stavu** odhadovaná približne na **45 až 70 mm/24 hod.**, **lesný ekosystém v priemernom stave** má retenciu zrážok vo výške **30 až 40 mm/24 hod.** Medzi lesnatosťou povodí a výskytom príválových povodní neexistuje štatistická závislosť.

Príválový dážď:

- na povodia Svinky a Dubovického potoka 20.07.1998 : **100 až 130 mm** počas 2,5 hodiny;
- povodie Štrbského potoka 14. 07.2001: **73,6 mm** počas 50 minút;
- v Salke 12.07.1957: **228,5 mm** počas 65 minút (*doterajší rekord na území Slovenska*).

Racionálne hospodárenie v lesoch a na poľnohospodárskej pôde prispieva k zmierneniu povrchového odtoku, ale **nemôže byť nosným prvkom systémov ochrany pred povodňami**.



Opatrenia na ochranu pred povodňami



2. Vodné stavby, najmä

- a) nádrže,
- b) priehrady,
- c) hate
- d) poldre,

čo sú opatrenia zmenšujúce maximálny prietok povodne vo vodnom toku.



Opatrenia na ochranu pred povodňami

3. Úpravy vodných tokov, ochranné hrádze a protipovodňové línie pozdĺž vodných tokov, čo sú opatrenia **na ochranu územia pred zaplavením vodou z vodného toku.**



Opatrenia na ochranu pred povodňami



4. **Sústavy odvodňovacích kanálov a čerpacie stanice vnútorných vôd, čo sú opatrenia na ochranu územia pred zaplavením vnútornými vodami.**



Opatrenia na ochranu pred povodňami

5. Odstraňovanie nánosov z korýt a porastov na brehoch vodných tokov, čo sú opatrenia na zabezpečenie potrebnej prietokovej kapacity koryta vodného toku.



Povodňové prehliadky



Povodňové prehliadky sú účinným preventívnym opatrením na znižovanie povodňových rizík.

Povodňovou prehliadkou sa zisťujú nedostatky na vodných tokoch, stavbách, objektoch a zariadeniach, ktoré sú umiestnené na vodných tokoch, v inundačných územiach alebo v územiach ohraničených záplavovou čiarou povodne so strednou pravdepodobnosťou výskytu, ktoré by mohli spôsobiť alebo zvýšiť povodňové riziko.

Povodňová prehliadka sa môže vykonávať súčasne s vykonávaním odborného technicko-bezpečnostného dohľadu na vodných stavbách.

Povodňová prehliadka sa musí vykonať:

1. **najmenej raz za dva roky** podľa povodňového plánu zabezpečovacích prác správcu vodohospodársky významných vodných tokov alebo povodňového plánu zabezpečovacích prác správcu drobného vodného toku,
2. **bezprostredne po povodni** na povodňou postihnutých vodných tokoch a zaplavených územiach.



Povodňové prehliadky

Povodňovú prehliadku vykonáva okresný úrad v sídle kraja alebo okresný úrad v súčinnosti:

- a) so správcom vodohospodársky významných vodných tokov (SVP, š. p.) alebo správcom drobného vodného toku,
- b) obcou,
- c) vlastníkmi, správcami a užívateľmi stavieb, objektov alebo zariadení, ktoré sú umiestnené na vodnom toku, križujú vodný tok alebo sú v inundačnom území.



Povodňové prehliadky



Vykonanie povodňovej prehliadky je povinný umožniť vlastník, správca a užívateľ:

- a) stavby, objektu alebo zariadenia, ktoré je umiestnené na vodnom toku, križuje vodný tok alebo je v inundačnom území,
- b) nehnuteľnosti v inundačnom území, v území ohraničenom záplavovou čiarou povodne so strednou pravdepodobnosťou výskytu alebo v území, ktoré je pravdepodobne ohrozené povodňami.

Vlastník, správca alebo užívateľ stavby, ktorá je umiestnená na vodnom toku, križuje vodný tok alebo je v inundačnom území, je pri povodňovej prehliadke povinný na požiadanie predložiť na nahliadnutie stavebné povolenie alebo kolaudačné rozhodnutie:

- a) okresnému úradu v sídle kraja, okresnému úradu, správcovi vodohospodársky významných vodných tokov alebo správcovi drobného vodného toku, keď je stavba umiestnená na vodnom toku alebo križuje vodný tok,
- b) okresnému úradu v sídle kraja, okresnému úradu alebo obci, keď je stavba umiestnená v inundačnom území.

Povodňové prehliadky

Povodňovou **prehliadkou po povodni**:

1. sa spresňuje rozsah povodňových škôd,
2. vyhodnocuje sa účinnosť:
 - a) preventívnych opatrení na ochranu pred povodňami,
 - b) opatrení vykonaných v čase povodňovej situácie,
3. identifikujú sa:
 - a) lokality, v ktorých sa počas povodne vyskytli prekážky obmedzujúce plynulé prúdenie vody,
 - b) stavby, objekty alebo zariadenia, ktoré spôsobili znečistenie vody.

Okresný úrad v sídle kraja alebo okresný úrad ukladá rozhodnutím povinnosť správcovi vodohospodársky významných vodných tokov, správcovi drobného vodného toku, vlastníkovi, správcovi a užívateľovi pozemku, stavby, objektu alebo zariadenia odstrániť v ním určenom termíne nedostatky, ktoré sa zistili pri povodňovej prehliadke.



Povodňové prehliadky

Z povodňovej prehliadky sa vyhotovuje záznam, v ktorom sú uvedené zistené nedostatky a ďalšie okolnosti charakterizujúce priebeh a výsledky povodňovej prehliadky.

Prílohou záznamu z povodňovej prehliadky je zoznam stavieb, ktoré sú umiestnené vo vodnom toku, stavieb križujúcich vodný tok a stavieb v inundačnom území:

- a) na ktoré nebolo vydané stavebné povolenie alebo kolaudačné rozhodnutie,
- b) ktorých vlastník, správca alebo užívateľ pri povodňovej prehliadke nepredložil na nahliadnutie stavebné povolenie alebo kolaudačné rozhodnutie.

Okresný úrad v sídle kraja alebo okresný úrad z vlastného podnetu oznamuje stavebnému úradu stavbu na vodnom toku, stavbu križujúcu vodný tok alebo stavbu v inundačnom území, o ktorej sa pri povodňovej prehliadke zistilo, že **nemá právoplatné stavebné povolenie alebo kolaudačné rozhodnutie.**

Prijatím oznámenia stavebný úrad zistí, že predmetná stavba bola postavená bez stavebného povolenia alebo v rozpore s ním a preto začne konanie podľa § 88a ods. 1 zákona č. 50/1076 Zb. o územnom plánovaní a stavebnom poriadku. Ak sa v konaní preukáže rozpor stavby s verejným záujmom, stavebný úrad nariadi odstránenie stavby. **Ochrana pred povodňami je verejný záujem.**



Povodňové plány

Povodňový plán je dokument organizačného a technického charakteru, ktorý tvorí:

- a) povodňový plán zabezpečovacích prác
- b) povodňový plán záchranných prác.

Povodňový plán záchranných prác sa vypracúva v nadväznosti na povodňový plán zabezpečovacích prác.

Povodňový plán vypracúva:

1. okresný úrad v sídle kraja,
2. okresný úrad,
3. obec.

Obec vypracúva povodňový plán záchranných prác. Obec, ktorá má drobný vodný tok alebo jeho ucelený úsek v prenájme alebo výpožičke podľa § 51 ods. 2 písm. a) zákona č. 364/2004 Z. z. o vodách vypracúva aj povodňový plán zabezpečovacích prác.

Súčasťou povodňového plánu záchranných prác obce sú povodňové plány záchranných prác právnických osôb a fyzických osôb - podnikateľov, ktorých stavby, objekty alebo zariadenia na území obce môžu byť postihnuté povodňou a sú vypracúvané na základe všeobecne záväzného nariadenia obce.



Povodňové plány



Obsah povodňového plánu zabezpečovacích prác obce je v prílohe č. 4 k vyhláške č. 261/2010 Z. z., ktorou sa ustanovujú podrobnosti o obsahu povodňových plánov a postup ich schvaľovania.

Povodňový plán záchranných prác obce sa skladá z textovej a grafickej časti. **Textová časť povodňového plánu záchranných prác obce** obsahuje:

- I. Zámer zabezpečenia, riadenia a vykonania povodňových záchranných prác
- II. Zoznam orgánov, komisií a štábov, ktoré riadia a zabezpečujú ochranu pred povodňami, vrátane adries, čísiel telefónu, e-mailových adries a čísiel faxu
- III. Stupne povodňovej aktivity, predpovedná povodňová služba, hlásna povodňová služba a varovanie obyvateľstva
- IV. Povodňové záchranné práce obce
- V. Sily a prostriedky na výkon povodňových záchranných prác
- VI. Zoznam povodňových plánov záchranných prác právnických osôb a fyzických osôb – podnikateľov na území obce
- VII. Pomocná dokumentácia
- VIII. Prílohy

Povodňové plány

Povodňové záchranné práce obce:

1. Zabezpečenie varovania obyvateľstva a vyznamenanie osôb ohrozených povodňou.
2. Postup zabezpečenia núdzového zásobovania a núdzového ubytovania osôb.
3. Zabezpečenie a vykonanie evakuácie, vrátane evakuačných opatrení.
4. Predpokladaný výkon opatrení na ochranu pred povodňami v kritických úsekoch vodných tokov (opatrenia na uvoľňovanie prietokových profilov pod mostami, priepustmi a lávkami, uvoľňovanie ľadových zátarás, zápch vytvorených z vodou priplavených predmetov).
5. Postup zabezpečenie dezinfekcie studní, žúmp, obytných priestorov a odvozu a zneškodňovania uhynutých zvierat a iných odpadov.
6. Prehľad rozvodných sietí a zariadení, ktoré by mohli ohroziť postihnuté osoby, nasadené sily a prostriedky a majetok obyvateľov.
7. Spôsob zorganizovania predčasného zberu úrody pri určených vodných stavoch.
8. Zoznam stavieb, objektov a zariadení, ktoré môžu byť ohrozené povodňou.
9. Zoznam lokalít, v ktorých sú uskladnené nebezpečné látky, ich druhy, množstvá a opatrenia na zamedzenie znečistenia vody.



Povodňové plány



Sily a prostriedky na výkon povodňových záchranných prác obce:

1. Zoznam dopravných prostriedkov, strojov a zariadení na výkon povodňových záchranných prác. Dopravné prostriedky, stroje a zariadenia, ktoré sú určené na výkon povodňových záchranných prác sa v predvídateľnom rozsahu zabezpečujú vopred dohodou.
2. Zoznam členov obecného hasičského zboru (*adresy a telefónne spojenie*).
3. Materiálno-technické vybavenie obecného hasičského zboru na výkon povodňových záchranných prác.
4. Zoznam dezinfekčných látok na dezinfekciu studní, žúmp a obytných priestorov.
5. Zoznam členov pracovných čiat obce a pracovných čiat vyčlenených právnickými osobami na výkon povodňových záchranných prác.
6. Zabezpečenie pomoci záchranných zložiek integrovaného záchranného systému.

| Druh dopravného prostriedku, stroja, zariadenia | Poskytovateľ dopravného prostriedku, stroja, zariadenia | Osoba zodpovedná za poskytnutie dopravného prostriedku, stroja, zariadenia | Číslo telefónu na pracovisku | Číslo mobilu | Číslo telefónu domov | Číslo faxu | E-mailová adresa |
|---|---|--|------------------------------|--------------|----------------------|------------|------------------|
| | | | | | | | |
| | | | | | | | |
| | | | | | | | |

Povodňové plány

Grafická časť povodňového plánu záchranných prác obce obsahuje najmä nasledujúce údaje :

- a) predpokladaný rozsah zaplavenia územia zobrazený podľa súradníc záplavových čiar prevzatých z príslušnej mapy povodňového ohrozenia,
- b) domy, objekty, časti obcí, miest, ktoré môžu byť zaplavené a bude potrebné z nich vykonať evakuáciu,
- c) evakuačné trasy,
- d) objekty určené na núdzové ubytovanie,
- e) priestory na umiestnenie zvierat a materiálu,
- f) priestory sústredenia mechanizmov určených na povodňové záchranné práce,
- g) lokality, v ktorých sú uskladnené nebezpečné látky,
- h) poloha vodomerných staníc a vodočetných staníc na vodných tokoch,
- i) vyznačenie kritických miest križovania vodných tokov s prístupovými komunikáciami do obcí, k priemyselným a poľnohospodárskym areálom v katastrálnom území obce.

Grafická časť predpokladaných povodňových záchranných prác v obci sa vypracúva na mapách v mierkach 1 : 1 440, 1 : 2 880 alebo podľa konkrétnych podmienok a možností alebo v digitálnej forme v geografickom informačnom systéme.



Povodňové plány



Povodňové plány sa každý rok preskúmajú a podľa potreby aktualizujú tak, aby sa zmeny a doplnky mohli schváliť **do konca kalendárneho roka:**

- **do 31.05.** povodňový plán predkladá okresnému úradu:
 - a) správca ropovodu, plynovodu, teplovodu alebo iného potrubného líniového vedenia križujúceho vodný tok;
 - b) vlastník, správca alebo užívateľ vodnej stavby a zariadenia pri vodnom toku ;
 - c) správca drobného vodného toku;
- **do 30.06.** predkladá SVP, š.p. povodňový plán MŽP SR;
- **do 31.07.** predkladajú povodňové plány právnické osoba a fyzické osoby – podnikatelia obci;
- **do 31.08.** predkladajú obce povodňové plány okresnému úradu;
- **do 31.10.** predkladá okresný úrad povodňový plán okresnému úradu v sídle kraja;
- **do 30.11.** predkladá okresný úrad v sídle kraja povodňový plán MŽP SR a MV SR.
- **do 31.12.** schvaľuje MŽP SR povodňové plány krajov po dohode s MV SR.

Zmeny podstatného významu sa zapracujú do povodňových plánov bezodkladne. Zoznam osôb zaradených do ochrany pred povodňami, členov pracovných čiat, dopravných prostriedkov, strojov a zariadení uvedený v povodňovom pláne sa aktualizuje priebežne.

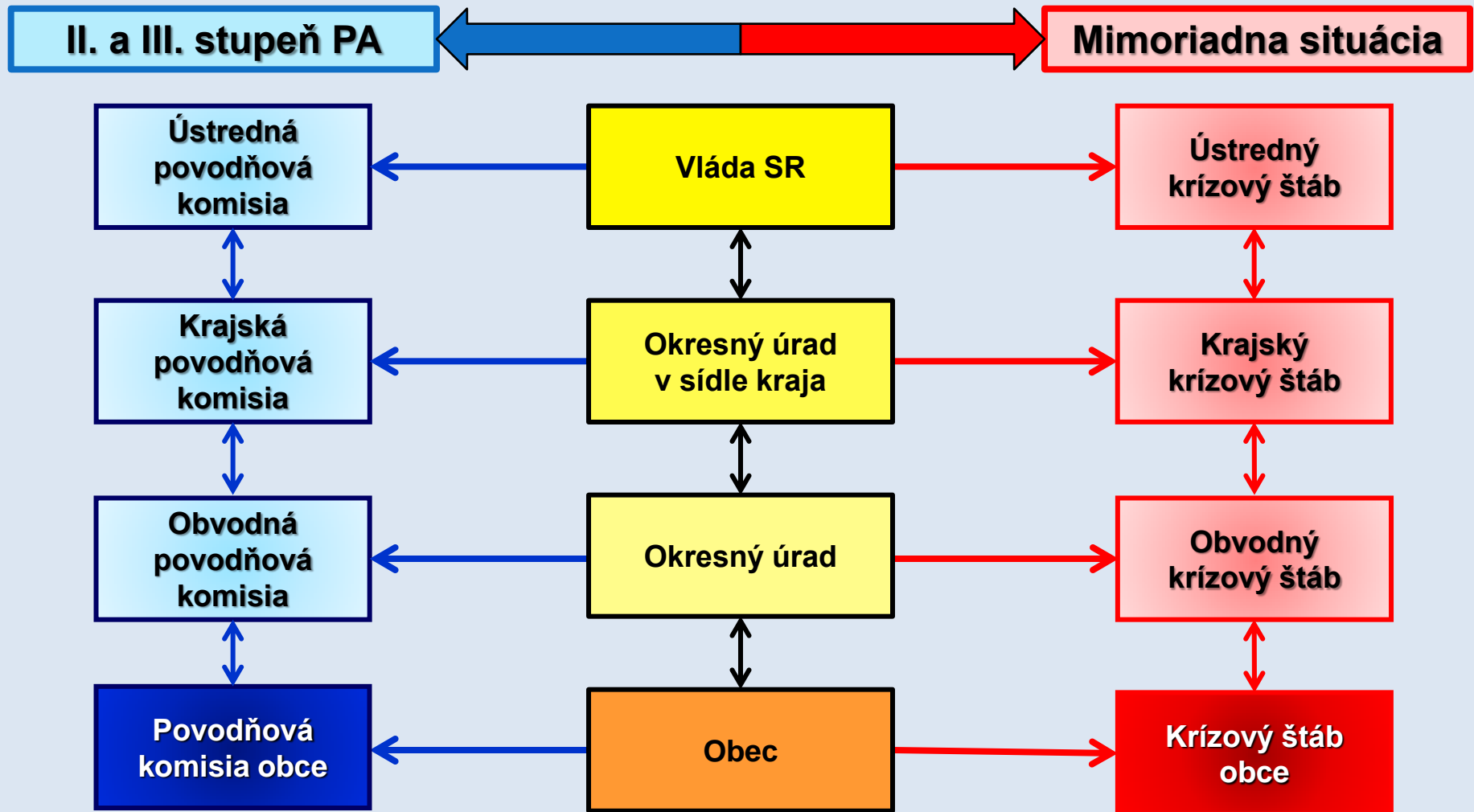
Povodňové komisie

Vláda SR, orgány ochrany pred povodňami (*okresné úrady v sídlach krajov a okresné úrady*) a obce zriaďujú povodňové komisie ako svoj **poradný a výkonný orgán**. Povodňové komisie sú:

1. **Ústredná povodňová komisia**, ktorú zriaďuje vláda SR. Štatút Ústrednej povodňovej komisie, ktorý obsahuje úlohy, zloženie a zásady rokovania schvaľuje vláda SR.
2. **Krajské povodňové komisie**, ktoré zriaďujú okresné úrady v sídlach krajov. Okresný úrad v sídle kraja vypracúva štatút krajskej povodňovej komisie, ktorý obsahuje úlohy krajskej povodňovej komisie, jej technického štábu a zásady rokovania. Štatút krajskej povodňovej komisie schvaľuje MŽP SR. Návrhy krajskej povodňovej komisie a jej technického štábu na vykonanie opatrení potrebných na zabezpečenie ochrany pred povodňami vydáva príkazmi okresný úrad v sídle kraja.
3. **Obvodné povodňové komisie**, ktoré zriaďujú okresné úrady. Okresný úrad vypracúva štatút obvodnej povodňovej komisie, ktorý obsahuje úlohy obvodnej povodňovej komisie, jej technického štábu a zásady rokovania. Štatút obvodnej povodňovej komisie schvaľuje okresný úrad v sídle kraja. Návrhy obvodnej povodňovej komisie a jej technického štábu na vykonanie opatrení potrebných na zabezpečenie ochrany pred povodňami vydáva príkazmi okresný úrad.
4. **Povodňové komisie obcí**. Návrhy obecnej povodňovej komisie alebo krízového štábu obce na vykonanie opatrení na zabezpečenie ochrany pred povodňami vydáva príkazmi obec.



Povodňové komisie



Podľa § 15 zákona č. 387/2002 Z. z. o riadení štátu v krízových situáciách mimo času vojny a vojnového stavu v období mimoriadnej situácie úlohy povodňových komisií plnia krízové štáby a povodňové komisie sú súčasťou krízových štábov.

Predpovedná povodňová služba

Predpovedná povodňová služba poskytuje informácie o meteorologickej situácii a o hydrologickej situácii, nebezpečenstve povodne, vzniku povodne a o ďalšom možnom vývoji meteorologických podmienok a hydrologických podmienok, ktoré ovplyvňujú priebeh povodne.

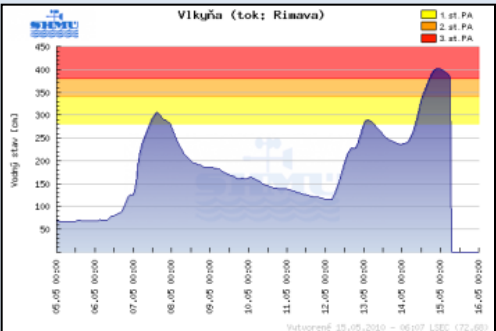
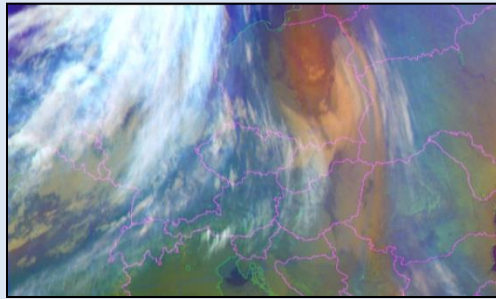
Predpovednú povodňovú službu vykonáva Slovenský hydrometeorologický ústav (SHMÚ), ktorý poskytuje:

- pravidelné denné hydrologické spravodajstvo a podľa intervalov merania údaje o zásobách vody v snehovej pokrývke,
- podľa potreby aktuálne údaje o zrážkach a vodných stavoch,
- varovanie pred nebezpečenstvom povodne,
- mimoriadne hydrologické spravodajstvo počas povodňovej situácie,
- meteorologické a hydrologické vyhodnotenie povodňovej situácie po skončení povodne.

SHMÚ poskytuje **pravidelné denné hydrologické spravodajstvo** každý deň najneskôr do 09.00 hodiny prostredníctvom internetovej stránky ústavu.

SHMÚ začne poskytovať vydávať **mimoriadne hydrologické spravodajstvo** od času, keď hladina vo vodomernej stanici alebo vodočetnej stanici slúžiacej na výkon hydrologickej služby presiahne úroveň schválenú pre:

- I. stupeň povodňovej aktivity k 06.00 a k 18.00 hod.,
- II. stupeň povodňovej aktivity k 06.00, 12.00, 18.00 a 24.00 hod.,
- III. stupeň povodňovej aktivity a mimoriadnu situáciu k 06.00, 09.00, 12.00, 15.00, 18.00, 21.00, 24.00 a 03.00 hodine.



Hlásna povodňová služba a varovanie obyvateľstva

Hlásna povodňová služba sa zabezpečuje varovacou a vyzrozumievacou sieťou civilnej ochrany.

Varovanie obyvateľstva a vyzrozumenie osôb zapojených do systému ochrany pred povodňami sa zabezpečujú podľa vyhlášky č. 388/2006 Z. z. o podrobnostiach na zabezpečovanie technických a prevádzkových podmienok informačného systému civilnej ochrany :

- a) sieťou sirén,
- b) prostredníctvom rozhlasového vysielania a televízneho vysielania,
- c) domácimi rozhlasmi,
- d) miestnymi informačnými prostriedkami obce,
- e) systémami automatizovaného vyzrozumenia,
- f) prostredníctvom verejných elektronických komunikačných sietí.

Varovný signál „**OHROZENIE VODOU**“ (6-minútový stály tón sirén) sa ihneď po jeho skončení dopĺňa slovnou informáciou vo vysielaní rozhlasových staníc a televíznych staníc alebo v miestnych informačných prostriedkoch obce. Slovná informácia obsahuje

- a) deň a hodinu vzniku alebo skončenia ohrozenia,
- b) údaje o zdroji a druhu ohrozenia,
- c) údaje o veľkosti ohrozeného územia,
- d) základné pokyny pre obyvateľstvo.



Stupne povodňovej aktivity



Stupne povodňovej aktivity charakterizujú mieru nebezpečenstva povodne, ktorá je vyjadrená určenými vodnými stavmi alebo prietokmi vo vodných tokoch a na vodných stavbách. V povodňových plánoch sú stanovené tri stupne povodňovej aktivity, pričom III. stupeň povodňovej aktivity charakterizuje najväčšie ohrozenie povodňou.

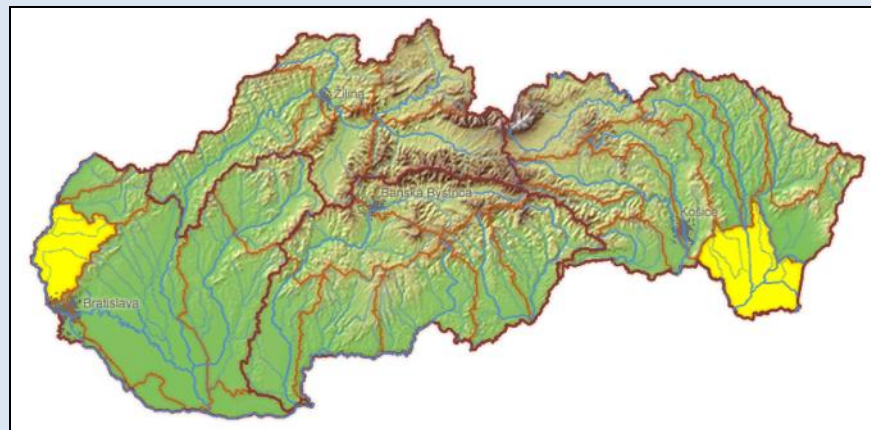
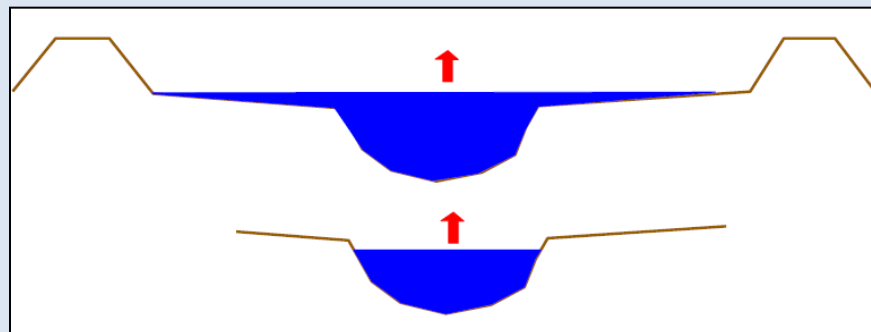
Vodné stavy a prietoky zodpovedajúce stupňom povodňovej aktivity schvaľuje ministerstvo na návrh správcu vodohospodársky významných vodných tokov alebo správcu drobného vodného toku po prerokovaní s okresným úradom alebo okresným úradom v sídle kraja a ústavom.



Stupne povodňovej aktivity

I. stupeň povodňovej aktivity nastáva:

1. pri dosiahnutí vodného stavu alebo prietoku určeného v povodňovom pláne a pri stúpajúcej tendencii hladiny vody; spravidla je to stav, keď :
 - a) sa voda vylieva z koryta vodného toku a dosahuje päť hrádze pri ohrádzanom vodnom toku; päť hrádze je prienik líca hrádze s terénom a tiež časť hrádze pri tomto prieniku,
 - b) hladina vody stúpa a je predpoklad dosiahnutia brehovej čiary koryta neohradzovaného vodného toku,



Stupne povodňovej aktivity

II. stupeň povodňovej aktivity sa vyhlasuje:



1. pri dosiahnutí vodného stavu alebo prietoku určeného v povodňovom pláne a pri stúpajúcej tendencii hladiny vody; na neohrádzovanom vodnom toku, ak hladina vody v koryte vodného toku dosiahne brehovú čiaru a má stúpajúcu tendenciu,
2. počas topenia snehu, ak podľa informácie poskytnutej predpovednou povodňovou službou možno očakávať rýchle stúpanie hladín vodných tokov,
3. vtedy, keď vodou unášané predmety vytvárajú v koryte vodného toku, na moste alebo na priepuste bariéru, pričom hrozí zatarasenie prietokového profilu a vyliatie vody z koryta vodného toku,
4. pri chode ľadov na vyššie položených úsekoch vodných tokov v povodí, keď sa predpokladá vznik ľadovej zátaras, ľadovej zápchy a hrozba vyliatia vody z koryta vodného toku,
5. pri tvorbe vnútrovodného ľadu a zamrznutí vody v účinnom prietokovom profile, keď sa predpokladá vyliatie vody z koryta,
6. pri výskyte vnútorných vôd, ak sa prečerpávaním vody dodrží maximálna hladina vnútorných vôd stanovená v manipulačnom poriadku vodnej stavby.

Stupne povodňovej aktivity

III. stupeň povodňovej aktivity sa vyhlasuje:

1. pri dosiahnutí vodného stavu alebo prietoku určeného v povodňovom pláne,
2. na neohrádzovanom vodnom toku pri prietoku presahujúcom kapacitu koryta vodného toku, ak voda zaplavuje priľahlé územie a môže spôsobiť povodňové škody,
3. na ohrádzovanom vodnom toku pri nižšom stave, ako je vodný stav určený pre III. stupeň povodňovej aktivity, ak II. stupeň povodňovej aktivity trvá dlhší čas alebo ak začne premokať hrádza, prípadne nastanú iné závažné okolnosti, ktoré môžu spôsobiť povodňové škody,
4. vtedy, keď vodou unášané predmety vytvorili v koryte vodného toku, na moste alebo priepuste bariéru a voda sa vylieva z koryta vodného toku a môže spôsobiť povodňové škody,



Stupne povodňovej aktivity



III. stupeň povodňovej aktivity sa vyhlasuje:

5. pri chode ľadov po vodnom toku alebo vo vodnej nádrži, ak je priame nebezpečenstvo vzniku ľadovej zátarasy, ľadovej zápchy alebo ak sa zátarasa alebo zápcha už začala tvoriť a voda sa vylieva z koryta vodného toku a môže spôsobiť povodňové škody,
6. pri výskyte vnútorných vôd, ak pri plnom využití kapacity čerpacej stanice a pri jej nepretržitej prevádzke voda stúpa nad maximálnu hladinu určenú manipulačným poriadkom vodnej stavby,
7. pri prívalových dažďoch extrémnej intenzity,
8. pri záplave územia vodou z koryta vodného toku pod vodnou stavbou, ktorú spôsobila porucha alebo havária objektov alebo zariadení vodnej stavby.

Ak v dôsledku vzniku povodne hrozí nebezpečenstvo ohrozenia ľudského zdravia, zaplavenia územia a vzniku povodňových škôd, obec alebo orgán ochrany pred povodňami môže vyhlásiť ihneď III. stupeň povodňovej aktivity.

Stupne povodňovej aktivity

I. stupeň povodňovej aktivity zaniká:

1. pri poklese hladiny vodného toku pod úroveň určenú povodňovým plánom a vtedy, keď má hladina vody klesajúcu tendenciu,
2. na neohrádzovaných vodných tokoch, keď voda klesne pod brehovú čiaru,
3. pri výskyte vnútorných vôd, keď je hladina vody v priľahlých vodných tokoch nižšia ako hladina vnútorných vôd a vnútorné vody možno odvádzať samospádom.

II. a III. stupeň povodňovej aktivity sa odvoláva,

keď:

1. vodný stav a prietok klesne pod hladinu určenú v povodňovom pláne,
2. pominú dôvody, na základe ktorých sa vyhlásil II. stupeň povodňovej aktivity alebo III. stupeň povodňovej aktivity a vykonali sa nevyhnutné technické opatrenia na zamedzenie vzniku ďalších povodňových škôd.

Po odvolaní III. stupňa povodňovej aktivity je **vyhlásený až do odvolania II. stupeň povodňovej aktivity**, počas ktorého sa dokončia povodňové zabezpečovacie práce a povodňové záchranné práce.



Stupne povodňovej aktivity

II. stupeň povodňovej aktivity a III. stupeň povodňovej aktivity **vyhlasuje a odvoláva** na návrh správcu vodohospodársky významného vodného toku, správcu drobného vodného toku alebo z vlastného podnetu

1. starosta obce pre územie obce,
2. prednosta okresného úradu pre územie viacerých obcí alebo pre územie obvodu,
3. prednosta okresného úradu v sídle kraja na vodných tokoch, ktoré pretekajú dvoma alebo viacerými územnými obvodmi kraja,
4. minister životného prostredia SR na hraničných úsekoch vodných tokov alebo pre územie, ktoré presahuje územný obvod kraja, ak tým nepoveril iný orgán ochrany pred povodňami.



Mimoriadna situácia



Živelná pohroma je podľa § 3 ods. 2 písm. a) zákona č. 42/1994 Z. z. o civilnej ochrane obyvateľstva **mimoriadna udalosť**, pri ktorej dôjde k nežiaducemu uvoľneniu kumulovaných energií alebo hmôt v dôsledku nepriaznivého pôsobenia prírodných síl, pri ktorej pôsobia ničivé faktory, ktoré majú negatívny vplyv na život, zdravie alebo na majetok.

Mimoriadna situácia z dôvodu povodne sa vyhlasuje **počas III. stupňa povodňovej aktivity**, ak hrozí bezprostredné ohrozenie životov, zdravia, majetku, kultúrneho dedičstva alebo životného prostredia.

Počas mimoriadnej situácie sa postupuje podľa zákona č. 42/1994 Z. z. o civilnej ochrane obyvateľstva a vykonávajú sa opatrenia na záchranu života, zdravia alebo majetku, na znižovanie rizík ohrozenia alebo činnosti nevyhnutné na zamedzenie šírenia a pôsobenia následkov mimoriadnej udalosti (*povodne*).

Po odvolaní mimoriadnej situácie je naďalej vyhlásený III. alebo II. stupeň povodňovej aktivity.



Hliadková služba a jej zabezpečenie

Hliadková služba sleduje vývoj povodňovej situácie a zisťuje údaje potrebné na výkon hlásnej povodňovej služby, varovania obyvateľstva a na riadenie a koordináciu vykonávania povodňových zabezpečovacích prác a povodňových záchranných prác.

Správca vodohospodársky významných vodných tokov a správca drobného vodného toku:

1. po zistení I. stupňa povodňovej aktivity vysielajú hliadky na úseky vodných tokov, na ktorých predpokladá zvýšený výskyt povodňového rizika a na základe získaných informácií rozhodnúť o zriadení a vykonávaní hliadkovej služby už počas I. stupňa povodňovej aktivity,
2. od vyhlásenia II. stupňa povodňovej aktivity vysielajú hliadkovú službu na povodňové úseky podľa povodňových plánov zabezpečovacích prác.

Vlastník, správca a užívateľ stavby, objektu alebo zariadenia, ktoré je umiestnené na vodnom toku alebo v inundačnom území od vyhlásenia :

1. II. stupňa povodňovej aktivity **môže** zriadiť a vykonávať hliadkovú službu,
2. od vyhlásenia III. stupňa povodňovej aktivity **je povinný** zriadiť a vykonávať hliadkovú službu.

Obec zriaďuje a vykonáva hliadkovú službu od vyhlásenia III. stupňa povodňovej aktivity.



Povodňové zabezpečovacie práce



Povodňovými zabezpečovacími prácami sa predchádza vzniku povodňových škôd. Povodňové zabezpečovacie práce sa vykonávajú na vodných tokoch, stavbách, objektoch alebo zariadeniach, ktoré sú umiestnené na vodných tokoch alebo v inundačných územiach a v povodňovo ohrozených územiach.

Cieľom povodňových zabezpečovacích prác je:

- zabezpečovať plynulý odtok vody,
- chrániť stavby, objekty a zariadenia pred poškodením povodňou;
- zabezpečovať funkciu ochranných hrádzí a protipovodňových línií.

Povodňové zabezpečovacie práce **počas II. stupňa povodňovej aktivity a III. stupňa povodňovej aktivity** vykonávajú:

- Slovenský vodohospodársky podnik, š. p.,
- správcovia drobných vodných tokov,
- Hasičský a záchranný zbor alebo vybrané ostatné záchranné zložky integrovaného záchranného systému,
- vlastníci, správcovia a užívatelia stavieb, objektov alebo zariadení na vodnom toku, v inundačnom území alebo v povodňovo ohrozenom území,
- zhotovitelia stavby, objektu alebo zariadenia na vodnom toku alebo v jeho inundačnom území počas výstavby,
- právnické osoby, fyzické osoby – podnikatelia a fyzické osoby na príkaz orgánu ochrany pred povodňami a obce.

Povodňové záchranné práce

Povodňové záchranné práce sa vykonávajú na záchranu životov, zdravia, majetku, kultúrneho dedičstva a životného prostredia v čase nebezpečenstva povodne, počas povodne a po povodni na povodňovo ohrozených územiach a na povodňovo zaplavených územiach.

Povodňové záchranné práce sa začínajú vykonávať od vyhlásenia III. stupňa povodňovej aktivity a sú ukončené do času odvolania II. stupňa povodňovej aktivity.

Povodňové záchranné práce riadi podľa zákona č. 42/1994 Z. z. o civilnej ochrane obyvateľstva :

1. obec,
2. okresný úrad,
3. okresný úrad v sídle kraja.

Vykonávanie zásahov povodňových záchranných prác riadi okresné riaditeľstvo alebo krajské riaditeľstvo Hasičského a záchranného zboru až do času, kým riadenie neprevezme obec, okresný úrad alebo okresný úrad v sídle kraja.



Predkladanie správ počas povodňovej situácie



V čase od vyhlásenia do odvolania II. a III. stupňa povodňovej aktivity a mimoriadnej situácie predkladajú priebežné správy o povodňovej situácii:

1. správcovia drobných vodných tokov, vlastníci, správcovia a užívatelia stavieb, objektov alebo zariadení, ktoré sú umiestnené na vodnom toku alebo v inundačnom území a zhotovitelia stavieb, ktoré zasahujú do vodného toku alebo na inundačné územie okresnému úradu a správcovi vodohospodársky významných vodných tokov,
2. správca vodohospodársky významných vodných tokov MŽP SR, okresnému úradu v sídle kraja a okresnému úradu.

V čase od vyhlásenia od vyhlásenia do odvolania III. stupňa povodňovej aktivity a mimoriadnej situácie:

1. obec okresnému úradu,
2. okresný úrad okresnému úradu v sídle kraja,
3. okresný úrad v sídle kraja MŽP SR a MV SR.

Predkladanie správ počas povodňovej situácie

Podrobnosti o predkladaní priebežných správ o povodňovej situácii a súhrnných správ o priebehu povodní, ich následkoch a vykonaných opatreniach ustanovuje vyhláška č. 252/2010 Z. z.

Priebežná správa o povodňovej situácii sa vyhotovuje písomne a tvorí ju textová časť a tabuľková časť. Textová časť priebežnej správy obsahuje:

- a) nadpis, názov a sídlo predkladateľa priebežnej správy, dátum a čas, ku ktorému sa priebežná správa vzťahuje,
- b) opis aktuálnej situácie a vývoja situácie od podania predchádzajúcej priebežnej správy; pri podávaní prvej priebežnej správy od času vyhlásenia II. stupňa povodňovej aktivity,
- c) prehľad opatrení vykonaných podľa povodňového plánu a nad rámec povodňového plánu,
- d) opis problémov a nedostatkov pri vykonávaní opatrení na ochranu pred povodňami a opatrení prijatých na odstránenie zistených problémov a nedostatkov,
- e) požiadavky vo vzťahu k riešeniu aktuálnej povodňovej situácie a návrh opatrení, na ktorých realizáciu nemá predkladateľ priebežnej správy potrebné sily, prostriedky alebo oprávnenia,
- f) informácie o úrazoch alebo haváriách.



Predkladanie správ počas povodňovej situácie



Priebežná správa o povodňovej situácii sa vyhotovuje počas:

- a) **II. stupňa povodňovej aktivity** so stavom k 06.00 hodine a obsahuje informácie o povodňovej situácii a vykonaných opatreniach počas ostatných 24 hodín,
- b) **III. stupňa povodňovej aktivity alebo mimoriadnej situácie** so stavom k 06.00 hodine a k 18.00 hodine podľa § 7 ods. 3 vyhlášky č. 388/2006 Z. z. o podrobnostiach na zabezpečovanie technických a prevádzkových podmienok informačného systému civilnej ochrany a obsahuje informácie o povodňovej situácii a vykonaných opatreniach počas ostatných 12 hodín,
- c) II. a III. stupňa povodňovej aktivity **na čerpacej stanici vnútorných vôd** so stavom k 06.00 hodine a obsahuje informácie o povodňovej situácii a vykonaných opatreniach počas ostatných 24 hodín-

Obec predkladá priebežnú správu o povodňovej situácii okresnému úradu do 07.00 hodiny a do 19.00 hodiny.

Odstraňovanie následkov povodní

Podľa § 11 ods. 10 zákona č. 7/2010 Z. z. o ochrane pred povodňami je po odvolaní III. stupňa povodňovej aktivity je vyhlásený až do odvolania II. stupeň povodňovej aktivity, počas ktorého sa dokončia povodňové zabezpečovacie práce a povodňové záchranné práce. Po povodni je najdôležitejšou úlohou urýchlene zabezpečiť obnovenie základných podmienok pre život ľudí, pre hospodársku činnosť na povodňou zaplavenom území a vykonať opatrenia na predchádzanie ochoreniam.

Najdôležitejšie opatrenia na odstránenie následkov povodní ustanovuje § 18 ods. 3 zákona č. 7/2010 Z. z. o ochrane pred povodňami a sú to najmä:

- a) provizórne dopravné sprístupnenie oblastí, ktoré boli povodňou odrezané, vrátane výstavby provizórnych mostných objektov alebo lávok,
- b) dezinfekcia studní, žump, obytných priestorov a odvoz a zneškodňovanie uhynutých zvierat a iných odpadov,
- c) odstraňovanie naplavenín z domov a z iných objektov, verejných priestranstiev a z komunikácií,
- d) zabezpečovanie poškodených stavieb proti zrúteniu alebo ich asanácia,
- e) iné práce na príkaz obce, okresného úradu alebo okresného úradu v sídle kraja.

Vykonávanie opatrení a predchádzanie ochoreniam riadia orgány verejného zdravotníctva podľa zákona č. 355/2007 Z. z. o ochrane, podpore a rozvoji verejného zdravia.



Výdavky na povodňové zabezpečovacie a povodňové záchranné práce



Výdavkami na povodňové zabezpečovacie práce a na povodňové záchranné práce sú všetky oprávnené výdavky, ktoré boli vynaložené počas II. stupňa povodňovej aktivity, III. stupňa povodňovej aktivity a mimoriadnej situácie na plnenie úloh:

1. správcu vodohospodársky významných vodných tokov, správcu drobného vodného toku, nájomcu alebo vypožičiavateľa drobného vodného toku alebo jeho uceleného úseku, základnej záchrannej zložky integrovaného záchranného systému a Policajného zboru,
2. regionálnej správy ciest na ochranu ciest, ich súčastí a príslušenstva,
3. obce, okresného úradu a okresného úradu v sídle kraja,
4. ozbrojených síl Slovenskej republiky,
5. orgánu verejného zdravotníctva,
6. právnickej osoby, fyzickej osoby - podnikateľa a fyzickej osoby na príkaz:
 - a) obce, okresného úradu alebo okresného úradu v sídle kraja,
 - b) okresného alebo krajského riaditeľstva Hasičského a záchranného zboru.

Výdavky na povodňové zabezpečovacie a povodňové záchranné práce

Podkladom na vyhodnotenie výdavkov na povodňové zabezpečovacie práce a výdavkov na povodňové záchranné práce sú **prvotné účtovné doklady**. Príkaz na vykonanie opatrenia na ochranu pred povodňami eviduje ten, kto príkaz vydal (*obec, okresný úrad, HaZZ*).

Vyhodnotenie výdavkov na povodňové zabezpečovacie práce a výdavkov na povodňové záchranné práce sa spracúva podľa zákona č. 523/2004 Z. z. o rozpočtových pravidlách verejnej správy a o zmene a doplnení niektorých zákonov v znení neskorších predpisov a zákon č. 431/2002 Z. z. o účtovníctve v znení neskorších predpisov.

Právnická osoba a fyzická osoba – podnikateľ predkladá prehľad výdavkov na povodňové záchranné práce obci, na ktorej území vykonával povodňové záchranné práce.

Obec vyhodnotí výdavky na povodňové záchranné práce právnických osôb a fyzických osôb – podnikateľov, k nim doplní vlastné výdavky na povodňové záchranné práce a výdavky na činnosť obecnej povodňovej komisie alebo krízového štábu obce a predkladá ich okresnému úradu ako výdavky na povodňové záchranné práce obce.

Výdavky na povodňové záchranné práce obcí **overuje okresný úrad** a predkladá ich okresnému úradu v sídle kraja.



Výdavky na povodňové zabezpečovacie a povodňové záchranné práce



Vykonávanie povodňových záchranných prác a výdavky na vykonávanie povodňových záchranných prác analyzuje a vyhodnocuje obec, okresný úrad, okresný úrad v sídle kraja a ministerstvo vnútra podľa zákona č. 42/1994 Z. z. o civilnej ochrane obyvateľstva.

Vyhodnotenie výdavkov na povodňové zabezpečovacie práce a výdavky na povodňové záchranné práce sa predkladajú od času odvolania II. stupňa povodňovej aktivity:

1. do 5 pracovných dní fyzická osoba - podnikateľ a právnická osoba obci, na ktorej území vykonávala povodňové záchranné práce,
2. do 10 pracovných dní obec a nájomca alebo vypožičiavateľ drobného vodného toku alebo jeho uceleného úseku okresnému úradu,
3. do 20 pracovných dní okresný úrad a vyšší územný celok okresnému úradu v sídle kraja,
4. do 25 pracovných dní okresný úrad v sídle kraja MŽP SR a MV SR,
5. do 30 pracovných dní správca vodohospodársky významných vodných tokov, SHMÚ, MV SR, MO SR, MZ SR a ústredné orgány štátnej správy, ktoré sú zakladateľmi alebo zriaďovateľmi správcov drobných vodných tokov MŽP SR.

Peňažné náhrady

Za obmedzenie vlastníckeho práva alebo užívacieho práva patrí právnickej osobe, fyzickej osobe – podnikateľovi alebo fyzickej osobe peňažná náhrada vo výške zodpovedajúcej miere obmedzenia jeho práva. Obmedzenie vlastníckeho práva alebo užívacieho práva počas povodňovej situácie nezakladá nárok na uznanie náhrady nad rámec povodňových škôd a škôd na nehnuteľnom majetku a hnutel'nom majetku osoby, ktoré vznikli v priamej súvislosti s vykonávaním povodňových záchranných prác, ktoré nariadila obec alebo orgán ochrany pred povodňami.

Peňažná náhrada **za splnenú osobnú pomoc** sa určuje dohodou. Ak nemožno peňažnú náhradu určiť dohodou, výšku peňažnej náhrady určí ten, kto jej plnenie nariadil. Určená výška peňažnej náhrady za splnenú osobnú pomoc zodpovedá obvyklej odmene za rovnakú alebo porovnateľnú prácu.

Právnické osoby, fyzické osoby – podnikatelia a fyzické osoby sú povinné po požiadaní poskytnúť na zabezpečenie ochrany pred povodňami vecné prostriedky. Poskytnuté **vecné prostriedky** sa bezprostredne po zániku dôvodov vrátiť oprávnenej osobe; o ich vrátení rozhoduje ten, kto o ne žiadal. Ak nemožno poskytnutý vecný prostriedok vrátiť, postupuje sa podľa § 15 ods. 3 zákona č. 129/2002 Z. z. o integrovanom záchrannom systéme.



Peňažné náhrady



Za škodu na majetku spôsobenú v priamej súvislosti s vykonávaním povodňových zabezpečovacích prác a povodňových záchranných prác, zodpovedá štát. Štát sa zodpovednosti zbaví, ak preukáže, že škodu nezavinil. Peňažnú náhradu škody na majetku ustanovuje Občiansky zákonník (*zákon č. 40/1964 Zb.*).

Nárok na peňažnú náhradu za obmedzenie vlastníckeho práva alebo užívacieho práva, za splnenú osobnú pomoc, škodu na majetku alebo poskytnutý vecný prostriedok vzniká len v priamej súvislosti s vykonávaním povodňových zabezpečovacích prác alebo povodňových záchranných prác. Nárok na peňažnú náhradu s uvedením dôvodov sa musí uplatniť do 10 pracovných dní od odvolania II. stupňa povodňovej aktivity. Žiadosti o peňažné náhrady eviduje obec a okresný úrad.

Žiadosti o peňažné náhrady sa overujú povodňovou prehliadkou, ktorá sa vykonáva v spolupráci s verifikačnou komisiou. Uplatnený nárok na peňažnú náhradu posudzuje a ak sa nárok na peňažnú náhradu uzná, výšku peňažnej náhrady určuje:

- a) obec, ak nárok vznikol na základe príkazu obce,
- b) okresný úrad, ak nárok vznikol na základe príkazu orgánu ochrany pred povodňami.

Povodňové škody

Povodňová škoda je škoda, ktorú spôsobila povodeň:

1. štátu, vyššiemu územnému celku, obci , právnickej osobe, fyzickej osobe – podnikateľovi a fyzickej osobe:
 - a) na majetku v ich vlastníctve, správe alebo užívaní **počas III. stupňa povodňovej aktivity**,
 - b) na stavbe na chránenom území **počas II. stupňa povodňovej aktivity**, ak škodu zapríčinilo zaplavenie chráneného územia v dôsledku **vystúpenia hladiny podzemnej vody nad povrch terénu** spôsobené dlhotrvajúcim vysokým vodným stavom vo vodnom toku,
2. správcovi vodohospodársky významných vodných tokov, správcovi drobného vodného toku alebo vlastníkovi, správcovi alebo užívateľovi vodnej stavby, ktorá sa nachádza na vodnom toku alebo na povodňovo zaplavenom území **počas II. a III. stupňa povodňovej aktivity**,
3. správcovi vodohospodársky významných vodných tokov a správcovi drobného vodného toku na neupravenom vodnom toku **počas II. a III. stupňa povodňovej aktivity**,
4. správcovi vodohospodársky významných vodných tokov a správcovi drobného vodného toku na vodnej stavbe alebo na neupravenom vodnom toku, ak povodňovú škodu spôsobilo **náhle vyliatie vody z koryta vodného toku alebo náhly návrat vyliatej vody naspäť do koryta**; ak je pochybnosť o tom, či v určitom území a v určitom čase bola povodeň, rozhoduje orgán ochrany pred povodňami.



Povodňové škody



Výšku povodňovej škody vyhodnocuje vlastník, správca alebo užívateľ majetku, na ktorom vznikla povodňová škoda. Výška povodňovej škody na majetku sa odhaduje ako výdavok, ktorý sa vynaloží na uvedenie poškodeného majetku do stavu, v akom bol v čase bezprostredne pred povodňou podľa obvyklej ceny v príslušnom regióne pred výskytom povodne. Do výšky povodňovej škody sa nezahŕňajú výdavky na zveladenie povodňou poškodeného majetku.



Právnická osoba, fyzická osoba - podnikateľ a fyzická osoba oznamuje povodňovú škodu na majetku vo svojom vlastníctve, správe alebo užívaní a jej výšku písomne obci, v ktorej katastrálnom území povodňová škoda vznikla do 5 pracovných dní od času odvolania II. stupňa povodňovej aktivity. V oznámení sa uvádza názov alebo meno poškodeného, adresa, právny vzťah k poškodenému majetku, odhadnutá výška povodňovej škody a pri škode na:

- a) na hnuiteľnej veci sa uvedie druh veci, rozsah jej poškodenia, a ak nejde o povodňovú škodu na bytovom zariadení alebo na súčasti vybavenia stavby, aj miesto, kde sa hnuiteľná vec nachádzala v čase poškodenia povodňou,
- b) na stavbe sa uvedie druh stavby, pridelené súpisné číslo stavby, opis poškodenia, dátum vydania kolaudačného rozhodnutia, stavebného povolenia alebo ohlásenia stavebnému úradu,
- c) na pozemku sa uvedie druh pozemku, spôsob poškodenia pozemku a výmeru poškodenej časti pozemku.



Povodňové škody

Obec eviduje písomné oznámenia o vzniku a odhadnutých výškach povodňových škôd a do 10 pracovných dní od času odvolania II. stupňa povodňovej aktivity ich odovzdá okresnému úradu.

Evidencia písomných oznámení o vzniku a výške povodňovej škody
na území obce^{+) počas povodne od do}
v eur

| Poškodený | | Druh majetku | | | Odhadnutá výška povodňovej škody spolu |
|------------------|--------|---------------------|--------|---------|--|
| | | hnuteľný majetok | stavby | pozemky | |
| Meno alebo názov | Adresa | | | | |
| | | | | | |
| | | | | | |
| Spolu | | | | | |

^{+) Názov obce.}

Prehľad oznámených povodňových škôd na majetku
na území obce^{+) počas povodne od do}
v eur

| Subjekt | Škody na | | | Spolu |
|---|----------------------|----------|-----------|-------|
| | hnuteľnom majetku | stavbách | pozemkoch | |
| Fyzické osoby | | | | |
| Právnické osoby a fyzické osoby – podnikatelia | | | | |
| Obec | | | | |
| Spolu | | | | |

^{+) Názov obce.}

Povodňové škody

Správnosť vyhodnotenia povodňových škôd overujú verifikačné komisie, ktoré ustanovujú prednostovia okresných úradov. Odhady povodňových škôd sa spravidla spresňujú na povodňovej prehliadke vykonávanej podľa § 13 ods. 1 písm. b) zákona č. 7/2010 Z. z. o ochrane pred povodňami.

Podľa § 2 ods. 7 zákona č. 7/2010 Z. z. sa povodňová škoda na stavbe uznáva, len ak má stavba v čase výskytu povodne právoplatné kolaudačné rozhodnutie alebo stavebné povolenie alebo bola ohlásená stavebnému úradu podľa stavebných predpisov.

Povodňové škody v sektoroch:

- a) poľnohospodárskej prvovýroby, ktorej výsledkom je výroba a spracovanie poľnohospodárskych výrobkov,
- b) lesného hospodárstva,
- c) chovu rýb

rieši Pôdohospodárska platobná agentúra poskytovaním dotácií podľa zákona č. 267/2010 Z. z. o poskytovaní dotácie na kompenzáciu strát spôsobených nepriaznivou poveternostnou udalosťou, ktorú možno prirovnať k prírodnej katastrofe, prírodnou katastrofou alebo mimoriadnou udalosťou. Dotáciu možno poskytnúť:

- 1. poľnohospodárskym prvovýrobcom,
- 2. obhospodarovateľom lesa,
- 3. obhospodarovateľom lesnej škôlky,
- 4. chovateľom rýb.



Súhrnné správy o priebehu a následkoch povodní



Správu o vykonaných povodňových zabezpečovacích prácach a výdavkoch vynaložených na vykonávanie povodňových zabezpečovacích prác ako súhrnnú správu o priebehu povodní, ich následkoch a vykonaných opatreniach vypracúvajú:

1. správca vodohospodársky významných vodných tokov (SVP, š. p.) a správcovia drobných vodných tokov.
2. vlastníci, správcovia a užívatelia stavieb, objektov alebo zariadení, ktoré sú umiestnené na vodnom toku alebo v inundačnom území,
3. zhotovitelia stavieb, ktoré zasahujú do vodného toku alebo na inundačné územie.

Súhrnná správa sa vyhotovuje písomne a tvorí ju textová a tabuľková časť. Textová časť súhrnnej správy obsahuje

1. opis priebehu povodne, vykonaných opatrení na ochranu pred povodňami a problémov a nedostatkov zistených počas vykonávania opatrení na ochranu pred povodňami,
2. informácie o úrazoch alebo haváriách,
3. návrh opatrení na odstránenie zistených nedostatkov pri ochrane pred povodňami, ktorých realizácia je v kompetencii zhotoviteľa súhrnnej správy alebo vyžaduje spoluprácu orgánov ochrany pred povodňami.

Obsah tabuľkových častí súhrnných správ ustanovuje vyhláška č. 252/2010 Z. z., ktorou sa ustanovujú podrobnosti o predkladaní priebežných správ o povodňovej situácii a súhrnných správ o priebehu povodní, ich následkoch a vykonaných opatreniach.

Súhrnné správy o priebehu a následkoch povodní

Súhrnnú správu o priebehu povodní, ich následkoch a vykonaných opatreniach predkladajú:

1. vlastník, správca a užívateľ stavby, objektu alebo zariadenia, ktoré je umiestnené na vodnom toku alebo v inundačnom území, obci **do 15 pracovných dní** od času odvolania II. stupňa povodňovej aktivity,
2. obec okresnému úradu **do 20 pracovných dní** od času odvolania II. stupňa povodňovej aktivity,
3. vyšší územný celok a okresný úrad okresnému úradu v sídle kraja **do 25 pracovných dní** od času odvolania II. stupňa povodňovej aktivity,
4. okresný úrad v sídle kraja ministerstvu a ministerstvu vnútra **do 30 pracovných dní** od času odvolania II. stupňa povodňovej aktivity.

MŽP SR v spolupráci s MV SR predkladá Správu o priebehu a následkoch povodní na území Slovenskej republiky vláde Slovenskej republiky.



Výdavky a povodňové škody

■ Výdavky na povodňové zabezpečovacie práce a povodňové záchranné práce ■ Verifikované povodňové škody

